

MATERIAL DIDÁTICO

Programa Educativo
Museu Inimá de Paula

Sangradouro

GUSTAVO MAIA

Em Sangradouro, além da série que dá nome à mostra, o artista plástico Gustavo Maia expõe obras de outras duas séries, baseadas em desdobramentos de uma pesquisa iniciada em 2010: Geométricos e Spam

A série Sangradouro compreende pinturas de pequenos e médios formatos, onde estruturas geométricas em alto relevo controlam e direcionam o fluxo da tinta escorrida sobre a tela, uma colisão direta entre decisão e acaso, que aludem à interferência do homem sobre as forças que regem a aleatoriedade.

Na série Geométricos, o artista emprega estratégias pictóricas que aproximam objetos de indistintas fontes à tradição da pintura geométrica. São pinturas que manipulam fórmulas da história da arte e do mundo em que vivemos. Imagens banais - como palavras cruzadas ou telas de computador - são associadas ao rigor matemático e à simplificação da forma que caracterizam a abstração geométrica na pintura.

Na série Spam, o imenso contingente de produtos e subprodutos da era da imagem é matéria-prima para criação de pinturas de grandes formatos, realizadas em técnica mista sobre tela.

GUSTAVO MAIA (1978)

Gustavo Maia nasceu em 1978, em Belo Horizonte, onde vive e trabalha. Graduado em Publicidade pela UNI-BH (2001) e bacharel em artes plásticas pela Escola Guignard (2008). Em 2010, participou do PIESP - Programa Independente da Escola São Paulo. Desde 2006, tem participado em diversas exposições coletivas e salões, como "Art 2.1" na Galeria da Cemig, "7º Salão de Arte do Sesc Amapá" (2008) e "XI Bienal do Recôncavo" (2012). Expôs individualmente no Palácio das Artes (Acúmulos, 2008) e no Museu Histórico de Santa Catarina (Multiverso, 2009). Com projeto de pintura em parceria com o artista Manuel Carvalho, iniciado em 2009, participou de coletiva no Centro Cultural da UFMG (Atropelamentos, 2011) e individuais na Galeria Carminha Macedo (Volume 1, 2011) e V&M do Brasil (Pinturas, 2012). Em 2011, a dupla foi finalista do prêmio Itamaraty de Arte Contemporânea, categoria pintura.

MATERIAL DIDÁTICO

O material inclui:

3 imagens com reproduções de obras da exposição “Sangradouro - por Gustavo Maia”.

A seleção realizada pela equipe do Núcleo de Arte e Educação foi realizada a fim de contemplar as possibilidades existentes em vertentes diferentes da obra de Gustavo Maia.

São sugeridas em cada imagem reflexões e tópicos para discussão durante a visita ao Museu e posteriormente em sala de aula.

SPAM

SPAM é o nome dado para emails não solicitados. Quem nunca teve sua caixa de entrada no email ocupada por mensagens publicitárias anunciando a venda de produtos diversos?

A saturação de imagens não ocorre somente no ambiente virtual. Cartazes nas ruas, outdoors, panfletos e placas são parte diária da vida de quem percorre os grandes centros urbanos.

A semiótica traz à tona a reprodução simbólica, em que reconhecemos em imagens signos marcantes, sejam esses cores ou formas relacionando a imagem ao que ela representa.

As imagens são múltiplas, podendo sofrer alterações e interferências por parte dos espectadores ou quem se propuser a modificá-las.

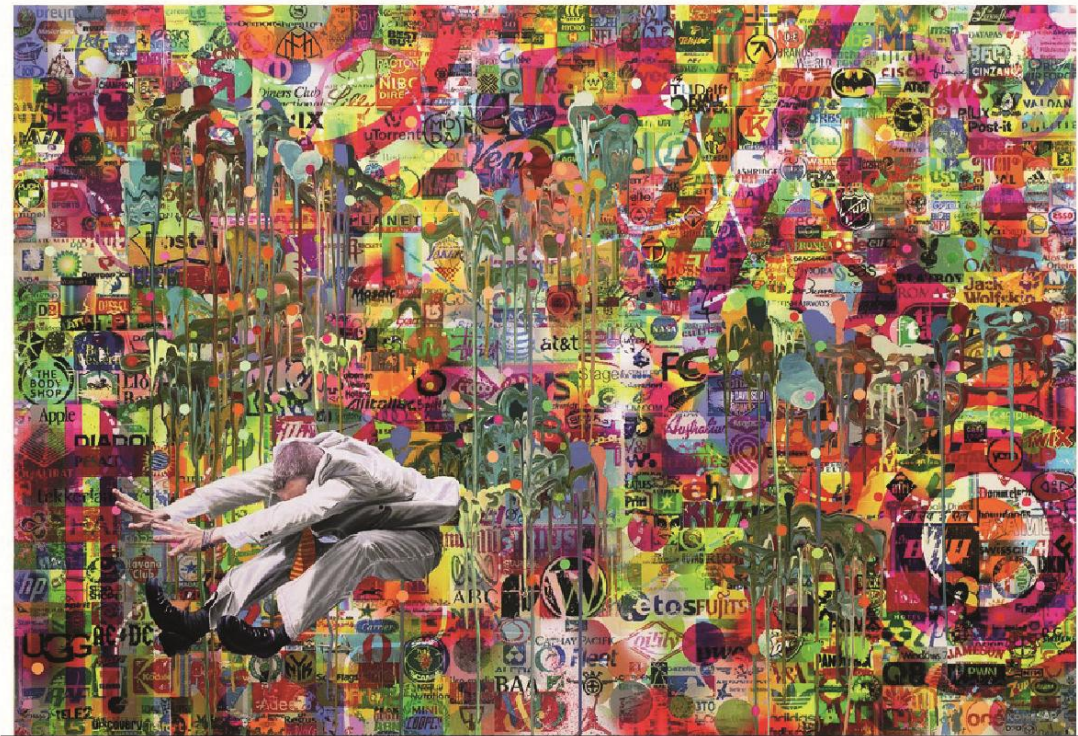
A Pop Art apresentou Andy Warhol, artista e cineasta norte-americano que produzia suas obras em cima de mitos, usando conceitos de publicidade em sua produção com enfoque nos objetos de consumo e temas do cotidiano.

Observações:

É possível identificar mensagens subjetivas na obra apresentada?

As artes visuais como sistema de representação.

Possibilidades de novas linguagens a partir de um produto - Pós produção.

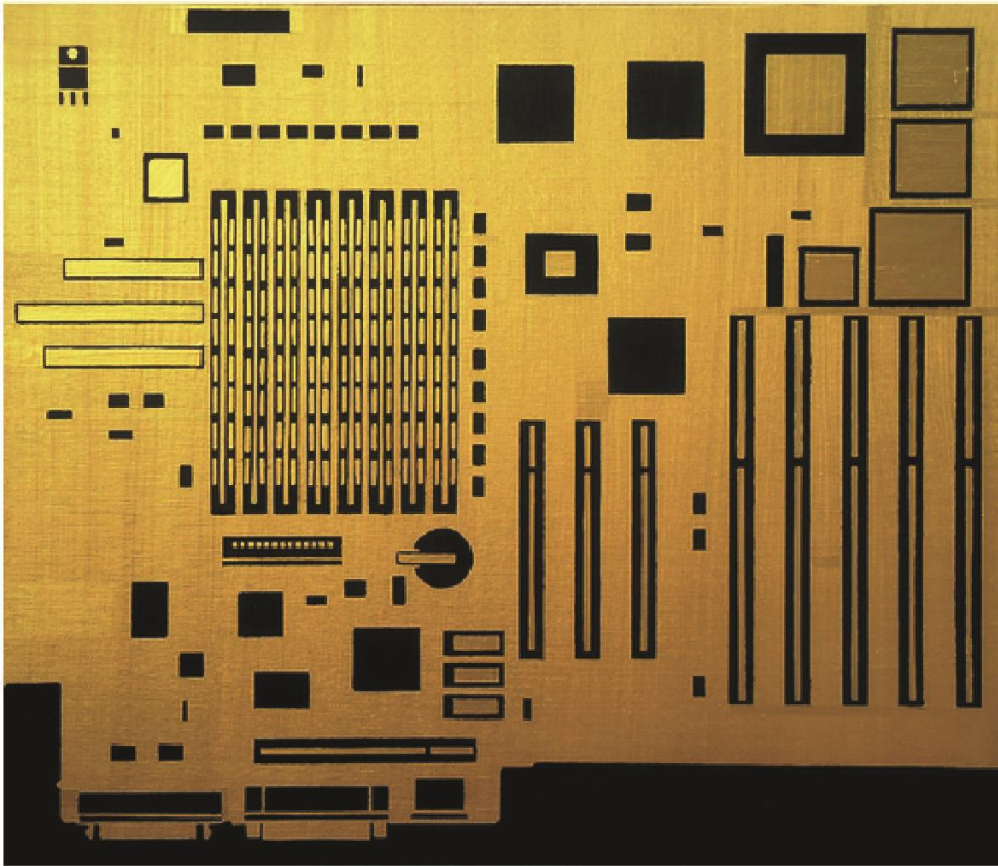


GEOMÉTRICOS

O pensamento antropofágico é capaz de distinguir os elementos positivos da civilização, eliminando o que não interessa e promovendo, por fim, o que poderá ser utilizado ou reaproveitado em outros moldes.

Observações:

- O artista como um ser antropofágico
- Na pintura contemporânea o artista retira sua temática dos temas cotidianos, atento a tudo ao seu redor.



SANGRADOURO

O Concretismo (1917) surge na Europa na tentativa de se criar uma manifestação abstrata da arte.

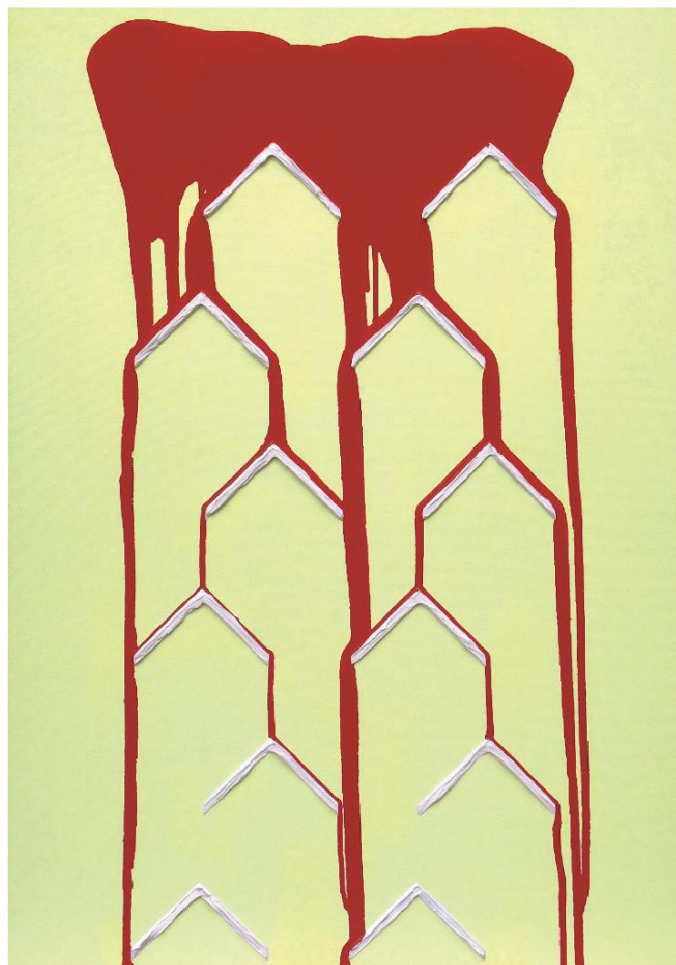
Os artistas que aderiram ao movimento buscavam incorporar a arte em suas diversas manifestações às estruturas geométricas, desvinculando o artístico natural para atentar-se a algo com formas distintas.

O pensamento concretista traduz a arte em formas, sejam essas arquitetônicas, físicas ou esculturais, remetendo à realidade.

Observações:

- Conflito de "pintura ao acaso" e o controle matemático.

-Artista concretistas conhecidos e suas relações com a teoria do movimento concretista.



FICHA TÉCNICA

Artista Plástico: Gustavo Maia
Coordenação Educativa e Expositiva: Gabriella Navarro
Montagem e Iluminação: Sidnei Nunes
Comunicação: Andrea Hermeto e Adriana Perutz
Arte Educação: Luiz Henrique Moreira
Luísa Ganzarolli
Stefania Cargino
Analista Financeiro: Sheila Crispim
Assessoria de Imprensa: Benedita Comunicação
Realização: Museu Inimá de Paula